

ЕМПАТИЧНІ ЗДІБНОСТІ СУЧАСНИХ СТУДЕНТІВ-МЕДИКІВ

Канд. мед. наук І. В. Гусакова, канд. мед. наук С. В. Коновалов

Вінницький національний медичний університет ім. М. І. Пирогова

Проаналізовано емпатичні здібності 270 студентів-медиків. Встановлено, що серед обстежених відсутні особи з низьким і дуже низьким рівнем емпатії, середні значення емпатії зафіксовані у $37,78 \pm 2,95\%$, високі — у $57,41 \pm 3,01\%$, дуже високі — у $4,82 \pm 1,30\%$ обстежених. Спостерігаються статеві відмінності емпатичних здібностей — у дівчат емпатія з батьками, тваринами, дітьми, героями художніх творів, а також загальний рівень емпатії вірогідно вище, ніж у юнаків. Аналіз результатів дослідження засвідчує, що сучасні студенти-медики мають сформовані емпатичні здібності, що є прогностично сприятливим чинником їх майбутньої професійної діяльності.

ЭМПАТИЧЕСКИЕ СПОСОБНОСТИ СОВРЕМЕННЫХ СТУДЕНТОВ-МЕДИКОВ

Канд. мед. наук И. В. Гусакова,
канд. мед. наук С. В. Коновалов

Проанализированы эмпатические способности 270 студентов-медиков. Установлено, что среди обследованных отсутствуют лица с низким и очень низким уровнем эмпатии, средние значения эмпатии зафиксированы у $37,78 \pm 2,95\%$, высокие — в $57,41 \pm 3,01\%$, очень высокие — у $4,82 \pm 1,30\%$ обследованных. Наблюдаются половые отличия эмпатических способностей — у девушек эмпатия с родителями, животными, детьми, героями художественных произведений, а также общий уровень эмпатии достоверно выше, чем у юношей. Анализ результатов исследования подтверждает, что современные студенты-медики имеют сформированные эмпатические способности, которые прогностически являются благоприятным фактором их будущей профессиональной деятельности.

THE EMPATHIC ABILITIES OF MODERN MEDICAL STUDENTS

I. V. Gusakova, S. V. Kononov

The empathic abilities were analyzed in 270 medical students. It was determined the persons with low and very low empathy are absent among inspected persons, the middle level of empathy was fixed in $37,78 \pm 2,95\%$ students, the high level — in $57,41 \pm 3,01\%$ and very high level — in $4,82 \pm 1,30\%$ students. The sexual differences of empathic abilities are observed — the empathy with parents, animals, children, heroes of art's works and common level of empathy are reliably higher in girls than in youths. The analysis of investigation' results points out: modern medical students have the formed empathic abilities that are the prognostically favorable factor of their future professional activity.

Під емпатією (від грец. *empathēia* — співчуття) розуміють здатність людини відчувати емоційний стан інших людей. Як індивідуально-психологічна властивість емпатія характеризує здатність людини до співчуття і співпереживання. Емпатія — феномен соціально-психологічного походження, формується в разі взаємодії людини з іншими людьми, тваринами, сприйнятті творів мистецтва [3].

Емпатія є вагомим компонентом комунікації особистості, оскільки сприяє збалансованості міжособистісних відносин, робить

поведінку людини соціально зумовленою [2]. Є вагомим чинником професійної діяльності осіб, робота яких пов'язана з потребою аналізу емоційного стану інших людей, зокрема працівників медичної сфери [1].

Мета роботи — оцінити емпатичні здібності студентів, що навчаються у вищому медичному закладі України.

МАТЕРІАЛИ ТА МЕТОДИ

Обстежено 270 студентів-медиків Вінницького національного медичного університету

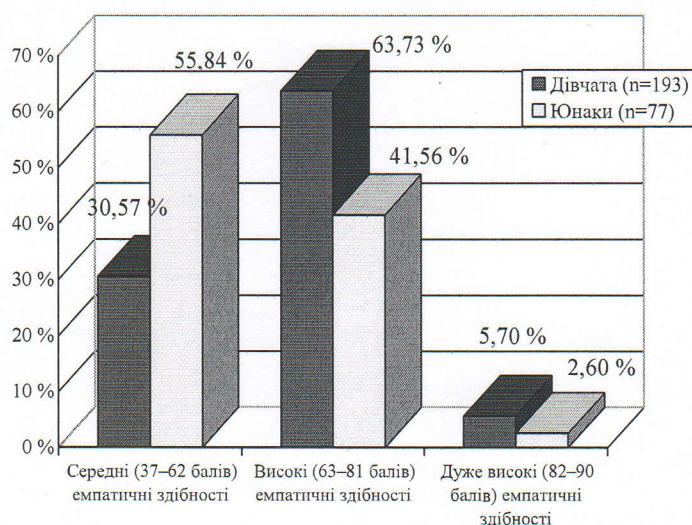


Рис. 1. Розподіл обстежених студентів за ступенем емпатичних здібностей

ім. М. І. Пирогова віком 18–20 років (осіб жіночої статі — 193, чоловічої статі — 77). Для діагностики емпатії використано тест «Експрес-діагностика емпатії» [4].

Статистична обробка результатів тестування виконана методами варіаційної статистики за допомогою програми Microsoft Office Excel. Вірогідність відмінностей оцінювали за допомогою t-критерію Стьюдента, наявність зв'язку між окремими параметрами — методом кореляційного аналізу.

РЕЗУЛЬТАТИ ТА ЇХНЄ ОБГОВОРЕННЯ

Під час аналізу емпатичних здібностей сучасних студентів-медиків виявлено, що серед 270 обстежених відсутні особи з низьким та дуже низьким рівнем емпатії. Середні значення емпатії зафіксовані у 102 обстежених (37,78 ± 2,95 %), високі — у 155 осіб (57,41 ± 3,01 %), дуже високі — у 13 осіб (4,82 ± 1,30 %). Статевий розподіл емпатичних здібностей має такий вигляд

(рис. 1): серед дівчат 69,43 ± 3,32 % осіб має високий (63,73 ± 3,46 %) або дуже високий (5,70 ± 1,67 %) рівень емпатії, середній рівень емпатії наявний лише у 30,57 ± 3,32 % дівчат, тоді як серед юнаків більше половини обстежених має середній рівень емпатії (55,84 ± 5,66 %), а осіб із високими (41,56 ± 5,62 %) або дуже високими (2,60 ± 1,81 %) значеннями емпатії — 44,16 ± 5,66 % ($p < 0,001$).

Одержано середні значення емпатії за 6 діагностичними шкалами (табл. 1).

Слід зазначити, що максимальною є емпатія до батьків (13,21 ± 0,15 балу) і, як не дивно, до незнайомих та малознайомих людей (12,07 ± 0,16 балу), мінімальною — до тварин (9,57 ± 0,16 балу) та героїв художніх творів (9,57 ± 0,16 балу). Так, здатність відчувати емоційний стан своїх батьків є високою (30,74 ± 2,81 %) і дуже високою (32,22 ± 2,84 %) у 62,96 ± 2,94 % обстежених і середньою лише у 37,04 ± 2,94 %. Осіб із низькими значеннями емпатії за цією шкалою не виявлено.

Таблиця 1

Середні значення емпатії у студентів-медиків

Показник (у балах)	Всі обстежені, n=270	Дівчата, n=193	Юнаки, n=77	p
Емпатія, сумарне значення	65,79 ± 0,52	67,23 ± 0,60	62,17 ± 0,89	<0,001
Емпатія з батьками	13,21 ± 0,15	13,45 ± 0,17	12,62 ± 0,31	<0,05
Емпатія з тваринами	9,57 ± 0,16	9,78 ± 0,21	9,06 ± 0,23	<0,05
Емпатія зі старими людьми	11,80 ± 0,14	11,81 ± 0,16	11,77 ± 0,25	>0,05
Емпатія з дітьми	9,74 ± 0,17	9,98 ± 0,19	9,13 ± 0,36	<0,05
Емпатія з героями художніх творів	9,57 ± 0,16	10,12 ± 0,19	8,18 ± 0,27	<0,001
Емпатія з малознайомими або незнайомими людьми	12,07 ± 0,16	12,20 ± 0,19	11,75 ± 0,30	>0,05

Водночас емпатія з тваринами у $85,93 \pm 2,12\%$ обстежених є середньою, у $7,04 \pm 1,56\%$ — високою і у $6,30 \pm 1,48\%$ — дуже високою. Низький рівень емпатії з тваринами має місце у $0,74 \pm 0,52\%$ обстежених. Аналогічні значення отримані і для емпатії з героями художніх творів: середні значення виявлені у $84,44 \pm 2,21\%$ студентів-медиків, високі і дуже високі — у $8,89 \pm 1,73\%$ та $4,82 \pm 1,30\%$ осіб, відповідно, низькі — у $1,85 \pm 0,82\%$ обстежених. Емпатія з дітьми у $81,11 \pm 2,38\%$ студентів-медиків є середньою, у $3,33 \pm 1,09\%$ осіб — низькою, у $13,70 \pm 2,09\%$ — високою й у $1,85 \pm 0,82\%$ — дуже високою. У $81,11 \pm 2,38\%$ обстежених спостерігають середній рівень емпатії з особами похилого віку, у $13,70 \pm 2,09\%$ та $1,85 \pm 0,82\%$ обстежених студентів — відповідно, високий та дуже високий рівень, а в $3,33 \pm 1,09\%$ осіб — низький. Здатність відчувати емоційний стан малознайомих (незнайомих) людей є середньою у $57,78 \pm 3,01\%$ студентів-медиків, високою — у $23,70 \pm 2,59\%$, дуже високою — у $18,15 \pm 2,35\%$ осіб і лише у $0,37 \pm 0,37\%$ осіб — низькою.

Спостерігаються статеві відмінності проявів емпатії (табл. 1). У дівчат є вірогідно вищою емпатія з батьками ($p < 0,05$), тваринами ($p < 0,05$), дітьми ($p < 0,05$), героями художніх творів ($p < 0,001$). Загальний рівень емпатії у дівчат також перевищує показник юнаків ($67,23 \pm 0,60$ балу проти $62,17 \pm 0,89$ балу, $p < 0,001$).

Порівняння емпатичних здібностей студентів-медиків, які до вступу у вищий навчальний заклад медичного профілю постійно мешкали у міській та у сільській місцевості, не виявило вірогідних відмінностей.

Відсутні вірогідні відмінності показників емпатії і в представників різних факультетів (медичного, педіатричного та стоматологічного).

Порівняння результатів обстеження у динаміці засвідчує, що емпатичні здібності у студентів 2011–2012 рр. обстеження є дещо вищими, ніж у студентів 2005–2006 рр. обстеження ($67,34 \pm 1,16$ балу проти $65,29 \pm 0,57$ балу, однак $p > 0,05$), емпатія з дітьми та емпатія з малознайомими людьми є вірогідно вищою ($p < 0,05$ в обох випадках).

Результати кореляційного аналізу вказують на наявність слабкого позитивного кореляційного зв'язку між окремими шкалами емпатії (зокрема, $r_{xy} = 0,28$, $p < 0,001$ між емпатією з батьками та емпатією з героями художніх творів, $r_{xy} = 0,21$, $p < 0,01$ між емпатією з тваринами та емпатією з дітьми, $r_{xy} = 0,24$, $p < 0,001$ між емпатією з тваринами та емпатією з героями художніх творів, $r_{xy} = 0,26$, $p < 0,001$ між емпатією з тваринами та емпатією з малознайомими людьми, $r_{xy} = 0,34$, $p < 0,001$ між емпатією з дітьми та емпатією з малознайомими людьми, $r_{xy} = 0,30$, $p < 0,001$ між емпатією з героями художніх творів та емпатією з малознайомими людьми).

ВИСНОВКИ

1. Сучасні студенти-медики мають сформовані емпатичні здібності, що є прогностично сприятливим чинником їх майбутньої професійної діяльності.

2. Статеві відмінності емпатії спостерігаються як із боку загального її рівня, так і з боку окремих проявів емпатії (емпатії з батьками, тваринами, дітьми, героями художніх творів) — емпатичні здібності осіб жіночої статі вірогідно вищі, ніж осіб чоловічої статі.

Перспективним є моніторинг емпатичних здібностей студентів-медиків протягом їх навчання у вищому медичному закладі і, за необхідності, м'яка корекція емпатії забезпеченням студентів високоякісним професійно орієнтованим спілкуванням із хворими та реалізацією тренінгових програм.

СПИСОК ВИКОРИСТАНИХ ДЖЕРЕЛ

1. Вітенко І. С. Основи психології / І. С. Вітенко — Вінниця : Нова книга, 2008. — 256 с.
2. Одинцова М. А. Сравнительный анализ эмпатийных способностей студентов-экономистов и студентов-психологов / М. А. Одинцова, Е. М. Семенова // Психология в вузе. — 2006. — № 4. — С. 32–48.
3. Практикум по общей, экспериментальной и прикладной психологии / под ред. А. А. Крылова, С. А. Маничева. — СПб. : Питер, 2006. — 560 с.
4. Практикум по экспериментальной и прикладной психологии / под ред. А. А. Крылова. — Л. : Изд-во Ленинград. ун., 1990. — 272 с.